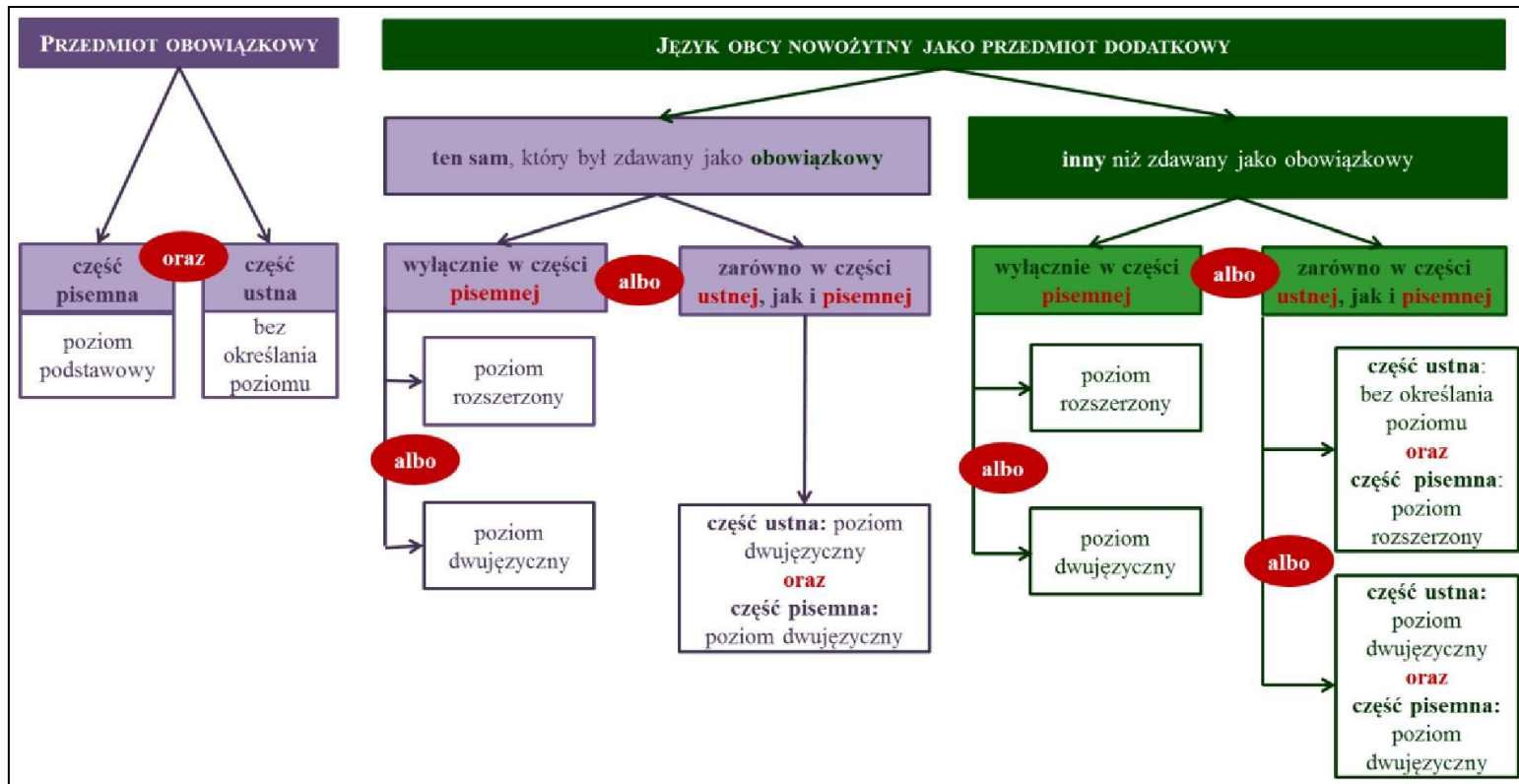


INFORMACJA DLA ZDAJĄCEGO EGZAMIN MATURALNY W 2022 ROKU

I. OPIS EGZAMINU MATURALNEGO

1. Egzamin jest przeprowadzany jeden raz w ciągu roku szkolnego.
2. Czas trwania poszczególnych części egzaminu i ich terminy ustala dyrektor CKE.
3. Egzamin zdawany jest w szkole. Absolwent może być skierowany na część pisemną egzaminu do innej szkoły.
4. Absolwent, przystępując do egzaminu maturalnego, **zdaje obowiązkowo:**
 - a) **w części ustnej** (nie określa się poziomu):
 - język polski,
 - język obcy nowożytny wybrany spośród języków: angielskiego, francuskiego, hiszpańskiego, niemieckiego, rosyjskiego i włoskiego,
 - b) **w części pisemnej na poziomie podstawowym:**
 - język polski,
 - matematykę,
 - język obcy nowożytny.
 - c) **w części pisemnej na poziomie rozszerzonym jeden przedmiot dodatkowy** spośród następujących:
 - biologia, chemia, filozofia, fizyka, geografia, historia, historia muzyki, historia sztuki, informatyka, język łaciński i kultura antyczna, język polski, matematyka, wiedza o społeczeństwie,
 - język obcy nowożytny wybrany spośród języków: angielskiego, francuskiego, hiszpańskiego, niemieckiego, rosyjskiego i włoskiego.
5. Absolwent **może** ponadto przystąpić w danym roku do egzaminu maturalnego z nie więcej niż pięciu kolejnych **przedmiotów dodatkowych** na poziomie rozszerzonym lub dwujęzycznym (język obcy nowożytny) wybranych spośród pozostałych przedmiotów dodatkowych wymienionych w pkt. 4 ppkt. b.
6. W 2023 r. absolwenci 4-letniego technikum (z lat 2006–2023), **nie mają obowiązku przystąpienia do egzaminu z jednego przedmiotu dodatkowego na poziomie rozszerzonym**, jeżeli posiadają:
 - a) dyplom potwierdzający kwalifikacje zawodowe w zawodzie nauczonym na poziomie technika albo
 - b) dyplom zawodowy w zawodzie nauczonym na poziomie technika, albo
 - c) świadectwa potwierdzające kwalifikacje w zawodzie ze wszystkich kwalifikacji wyodrębnionych w danym zawodzie nauczonym na poziomie technika, albo
 - d) certyfikaty kwalifikacji zawodowych ze wszystkich kwalifikacji wyodrębnionych w danym zawodzie nauczonym na poziomie technika, albo
 - e) świadectwa potwierdzające kwalifikacje w zawodzie i certyfikaty kwalifikacji zawodowych, ze wszystkich kwalifikacji wyodrębnionych w danym zawodzie nauczonym na poziomie technika, umożliwiające uzyskanie dyplomu zawodowego w zawodzie nauczonym na poziomie technika.
7. Absolwenci w deklaracji przystąpienia do egzaminu maturalnego wskazują fakt posiadania dokumentów wymienionych w pkt 6.
8. Absolwent 4-letniego technikum, który w złożonej deklaracji przystąpienia do egzaminu maturalnego wskazał przedmiot dodatkowy na poziomie rozszerzonym, ale pomiędzy dniem złożenia deklaracji a **20 kwietnia 2023 r.** uzyskał dokumenty wymienione w pkt 6, może złożyć dyrektorowi szkoły lub dyrektorowi OKE, do którego składał deklarację maturalną, pisemną informację o rezygnacji z przystąpienia do egzaminu maturalnego z tego przedmiotu dodatkowego lub tych przedmiotów dodatkowych na poziomie rozszerzonym. Pisemną informację (**załącznik 5c**) należy złożyć nie później niż do **20 kwietnia 2023 r.** Dyrektor szkoły niezwłocznie przekazuje tę informację do dyrektora OKE.
9. W 2022 r. do części ustnej egzaminu maturalnego z języka polskiego lub języka obcego nowożytnego może przystąpić absolwent, który w postępowaniu rekrutacyjnym na uczelnię zagraniczną zobowiązany jest przedstawić:
 - a) wynik z części ustnej egzaminu maturalnego z języka polskiego lub języka obcego nowożytnego, lub
 - b) zobowiązany jest do przystąpienia do części ustnej egzaminu maturalnego z języka obcego nowożytnego w celu zrealizowania postanowień umowy międzynarodowej.
10. Egzamin z języka obcego nowożytnego, jako przedmiotu dodatkowego, może być zdawany tylko w części pisemnej albo w części pisemnej i w części ustnej.



11. Wybór przedmiotów zdawanych na egzaminie nie jest zależny od typu szkoły, do której uczęszczał absolwent, ani od przedmiotów nauczanych w tej szkole.

II. DEKLARACJA PRZYSTĄPIENIA DO EGZAMINU

- Absolwent, który zamierza przystąpić do egzaminu, składa przewodniczącemu szkolnego zespołu egzaminacyjnego (dyrektorowi szkoły) w terminie do **30 września 2022 r.**, wstępną pisemną deklarację.
- Termin złożenia deklaracji ostatecznej mija **7 lutego 2023 roku**. Po tym terminie nie ma już możliwości dokonywania zmian w deklaracji dotyczących wyboru przedmiotów i poziomu egzaminów (z wyjątkiem laureatów i finalistów olimpiad przedmiotowych). W przypadku niezłożenia deklaracji ostatecznej z dniem 8 lutego 2023 r. deklaracja wstępna staje się deklaracją ostateczną.
- W uzasadnionych przypadkach absolwent może przystąpić do egzaminu maturalnego w innej szkole niż szkoła, którą ukończył, wskazanej przez dyrektora OKE, na jego wniosek.
 - Wniosek wraz z uzasadnieniem (załącznik 2.) oraz deklarację (załącznik 1a) absolwent składa do dyrektora szkoły, którą ukończył, nie później niż **do 31 grudnia 2022 r.**
 - Dyrektor szkoły niezwłocznie przekazuje wniosek dyrektorowi OKE.
 - Dyrektor OKE informuje absolwenta oraz dyrektora szkoły, którą absolwent ukończył, o sposobie rozpatrzenia wniosku nie później niż **do 10 marca 2023 r.**
- Uczeń ma obowiązek podać w deklaracji dokładne dane teleadresowe umożliwiające stały z nim kontakt aż do terminu ogłoszenia wyników egzaminu. Zdający podpisuje także w deklaracji oświadczenie o wyrażeniu zgody lub braku zgody na przetwarzanie danych osobowych dla potrzeb rekrutacji na studia.

III. DOSTOSOWANIE WARUNKÓW I FORMY EGZAMINU MATURALNEGO

- Absolwenci ze specjalnymi potrzebami edukacyjnymi, w tym niepełnosprawni, niedostosowani społecznie oraz zagrożeni niedostosowaniem społecznym, mają prawo przystąpić do egzaminu w warunkach i formach określonych w przez dyrektora CKE (*Komunikat z 19 sierpnia 2022 r.*).
- Dokumenty uprawniające do dostosowania warunków i form egzaminu zdający przedkłada dyrektorowi szkoły razem z deklaracją do **30 września 2022** roku. Dokumentacja może być uzupełniona tylko do 7 lutego 2023 roku. Wyjątek stanowią uczniowie chorzy lub niesprawni czasowo, którzy zaświadczenie o stanie zdrowia mogą złożyć w terminie późniejszym.

3. Sposób lub sposoby dostosowania warunków przeprowadzania egzaminu do potrzeb i możliwości absolwentów wskazuje rada pedagogiczna na podstawie:
 - a) orzeczenia o potrzebie kształcenia specjalnego
 - b) orzeczenia o potrzebie indywidualnego nauczania
 - c) zaświadczenia o stanie zdrowia wydanego przez lekarza
 - d) opinii poradni psychologiczno-pedagogicznej, w tym poradni specjalistycznej o specyficznych trudnościach w uczeniu się
 - e) pozytywnej opinii rady pedagogicznej w przypadku uczniów objętych pomocą psychologiczno-pedagogiczną w szkole ze względu na trudności adaptacyjne związane z wcześniejszym kształceniem za granicą, zaburzenia komunikacji językowej lub sytuację kryzysową lub traumatyczną
 - f) pozytywnej opinii rady pedagogicznej w przypadku cudzoziemców, którym ograniczona znajomość języka polskiego utrudnia zrozumienie czytanego tekstu.

IV. ZWOLNIENIE Z EGZAMINU MATURALNEGO

1. Laureaci i finaliści olimpiad przedmiotowych znajdujących się w wykazie na rok 2023, ogłoszonym przez dyrektora CKE na stronie www.cke.edu.pl, są zwolnieni z egzaminu z danego przedmiotu na podstawie zaświadczenia stwierdzającego uzyskanie tytułu laureata lub finalisty. Uprawnienie to przysługuje laureatom i finalistom olimpiad przedmiotowych także wtedy, gdy przedmiot nie był objęty szkolnym planem nauczania danej szkoły.
2. Zwolnienie laureata lub finalisty olimpiady przedmiotowej jest równoznaczne z uzyskaniem najwyższego wyniku z egzaminu z danego przedmiotu w części ustnej oraz w części pisemnej na poziomie podstawowym lub na poziomie rozszerzonym.
3. Laureaci i finaliści olimpiad przedmiotowych przed egzaminem z danego przedmiotu przedstawiają przewodniczącemu zespołu egzaminacyjnego (dyrektorowi szkoły) zaświadczenie o uzyskaniu tytułu laureata lub finalisty olimpiady w szkole ponadgimnazjalnej, na podstawie którego przewodniczący zespołu egzaminacyjnego stwierdza uprawnienie do zwolnienia z egzaminu.
4. W przypadku gdy zdający uzyskał tytuł laureata lub finalisty z innego przedmiotu niż wskazany w deklaracji, może dokonać zmiany wyboru przedmiotu, w tym języka obcego nowożytnego.

V. PRZEBIEG EGZAMINU – INFORMACJE OGÓLNE

1. Przewodniczący szkolnego zespołu egzaminacyjnego (dyrektor szkoły) ogłasza harmonogram:
 - części pisemnej egzaminu (przygotowany przez dyrektora CKE)
2. Zdający ma obowiązek zgłosić się na każdy egzamin w pisemnej punktualnie zgodnie z harmonogramem. Na egzamin należy zgłosić się z **dowodem tożsamości z aktualnym zdjęciem**, a w przypadku zdających skierowanych przez OKE również ze świadectwem ukończenia szkoły.
3. Zdający **nie może wnosić do sali egzaminacyjnej żadnych urządzeń telekomunikacyjnych** lub korzystać z nich w tej sali.
4. Zdający w trakcie egzaminu pisemnego może korzystać **tylko z materiałów i przyborów pomocniczych**, których wykaz ogłasza dyrektor CKE na stronie www.cke.edu.pl. Do arkuszy egzaminacyjnych z matematyki dołączony jest zestaw wzorów, z chemii i fizyki – wybrane wzory i stałe fizykochemiczne.
5. Stwierdzenie niesamodzielnego rozwiązywania zadań egzaminacyjnych przez zdającego albo wniesienie przez zdającego do sali egzaminacyjnej urządzenia telekomunikacyjnego lub materiałów i przyborów niewymienionych w wykazie ogłoszonym przez dyrektora CKE, lub korzystanie przez zdającego w sali egzaminacyjnej z urządzenia telekomunikacyjnego, lub niedopuszczonych do użytku materiałów i przyborów, albo zakłócanie przez zdającego prawidłowego przebiegu części ustnej lub części pisemnej egzaminu w sposób utrudniający pracę pozostałym zdającym jest podstawą do unieważnienia egzaminu. Egzamin można także unieważnić w przypadku naruszenia przepisów dotyczących przeprowadzania egzaminu, które mogło wpłynąć na wynik egzaminu.
6. Niezdanie lub nieprzystąpienie do egzaminu z przedmiotu lub przedmiotów w części ustnej lub pisemnej nie stanowi przeszkody w zdawaniu egzaminu z pozostałych przedmiotów.

VI. CZĘŚĆ USTNA EGZAMINU MATURALNEGO

1. Część ustna egzaminu z języka polskiego przebiega w następujący sposób:
 - a) Zdający, po okazaniu dowodu tożsamości (w przypadku zdających skierowanych na egzamin przez

dyrektora OKE również świadectwa ukończenia szkoły), wchodzi do sali egzaminacyjnej w kolejności ustalonej na liście.

- b) W sali może przebywać dwóch zdających – jeden przygotowujący się do egzaminu i drugi udzielający odpowiedzi.
 - c) Zdający losuje zadanie egzaminacyjne:
 - jeżeli egzamin jest przeprowadzany z wykorzystaniem komputera – zdający losuje bilet, na którym znajduje się numer zadania oraz hasło do odszyfrowania pliku z treścią zadania egzaminacyjnego
 - jeżeli egzamin jest przeprowadzany z wykorzystaniem zadań w formie wydruków – zdający losuje kartkę z wydrukowanym zadaniem.
 - d) Zdający otrzymuje czyste kartki, opieczetowane pieczęcią szkoły, do sporządzenia notatek pomocniczych, konspektu lub ramowego planu wypowiedzi.
 - e) Zdający zapoznaje się z treścią wylosowanego zadania zawierającego tekst kultury (literacki lub ikoniczny, lub popularnonaukowy z zakresu wiedzy o języku) i odnoszącego się do niego polecenia i w czasie nie dłuższym niż **15 minut** przygotowuje się do udzielenia odpowiedzi.
 - f) Po zakończeniu czasu przeznaczanego na przygotowanie zdający, który otrzymał zadanie w formie elektronicznej, przenosi się do drugiego stanowiska komputerowego, przy którym będzie udzielał odpowiedzi na zadanie egzaminacyjne. Otwiera plik ze swoim zadaniem i rozpoczyna wypowiedź.
 - g) Przez **ok. 10 minut** zdający wygłasza wypowiedź monologową na wskazany w poleceniu temat; członkowie przedmiotowego zespołu egzaminacyjnego nie przerywają wypowiedzi zdającego, chyba że zostanie przekroczony limit czasu.
 - h) Po zakończeniu wypowiedzi monologowej zdający przez **około 5 minut** rozmawia z zespołem egzaminacyjnym na jej temat.
 - i) Po zakończeniu egzaminu zdający oddaje przewodniczącemu zespołu egzaminacyjnego kartki z notatkami, wylosowany bilet oraz wydrukowane zadanie (jeżeli posiadał taką wersję).
 - j) W czasie egzaminu zdający nie może korzystać z żadnych słowników oraz własnych kartek.
 - k) Po przeprowadzeniu egzaminu dla grupy 5 zdających, zespół przedmiotowy ustala liczbę punktów przyznanych każdemu zdającemu oraz przekazuje tę informację zdającym. Ogłoszenie liczby punktów przyznanych zdającym może się odbyć publicznie pod warunkiem uzyskania zgody wszystkich zdających w danej grupie. Przed przekazaniem zdającym liczby uzyskanych punktów należy zapytać, kto nie wyraża zgody na publiczne odczytanie punktacji.
2. **Część ustna egzaminu z języka obcego nowożytnego** przebiega w następujący sposób:
- a) Zdający, po okazaniu dokumentu stwierdzającego tożsamość (a w przypadku zdających skierowanych na egzamin przez dyrektora OKE również świadectwa ukończenia szkoły), wchodzi do sali egzaminacyjnej w ustalonej kolejności.
 - b) W sali przebywa jeden zdający.
 - c) Egzamin prowadzony jest w danym języku obcym nowożytnym, trwa **ok. 15 minut** i składa się z rozmowy wstępnej i trzech zadań; czas na zapoznanie się z treścią zadań jest wliczony w czas przeznaczony na wykonanie poszczególnych zadań.
 - d) Zdający losuje zestaw egzaminacyjny i przekazuje go egzaminującemu.
 - e) Egzamin rozpoczyna się od rozmowy wstępnej. W rozmowie wstępnej oraz zadaniach 2. i 3. egzaminujący zadaje wyłącznie pytania zamieszczone w zestawie dla egzaminującego.
 - f) Po otrzymaniu zestawu zdający przystępuje do wykonania **zadań od 1 do 3**:
 - zadanie pierwsze polega na przeprowadzeniu rozmowy, w której zdający i egzaminujący odgrywają wskazane w poleceniu role;
 - w zadaniu drugim zdający opisuje ilustrację zamieszczoną w wylosowanym zestawie oraz odpowiada na trzy pytania postawione przez egzaminującego;
 - w zadaniu trzecim zdający wypowiada się na podstawie materiału stymulującego i odpowiada na dwa pytania postawione przez egzaminującego
 - g) Zdający wykonuje zadania w takiej kolejności, w jakiej są one zamieszczone w zestawie egzaminacyjnym; nie ma możliwości powrotu do zadania, które zostało zakończone lub opuszczone.
 - h) W czasie trwania egzaminu zdający nie może korzystać ze słowników i innych pomocy.
 - i) Po przeprowadzeniu egzaminu dla grupy 5 zdających, zespół przedmiotowy ustala liczbę punktów przyznanych każdemu zdającemu oraz przekazuje tę informację zdającym. Ogłoszenie liczby punktów przyznanych zdającym może się odbyć publicznie pod warunkiem uzyskania zgody wszystkich zdających w danej grupie. Przed przekazaniem zdającym liczby uzyskanych punktów należy zapytać, kto nie wyraża zgody na publiczne odczytanie punktacji.

VII. CZĘŚĆ PISEMNA EGZAMINU MATURALNEGO

1. Absolwent zdaje egzamin na poziomie podstawowym i rozszerzonym.
2. Zdający, po okazaniu dokumentu stwierdzającego tożsamość (w przypadku zdających skierowanych na egzamin przez dyrektora OKE również świadectwa ukończenia szkoły), zajmuje wylosowane miejsce w sali egzaminacyjnej.
3. Zdający mogą również wnieść do sali egzaminacyjnej małą butelkę wody. Podczas pracy z arkuszem butelka powinna stać na podłodze przy nodze stolika, aby zdający przypadkowo nie zalał materiałów egzaminacyjnych.
4. Zdający, który jest chory, może korzystać w czasie trwania części pisemnej egzaminu ze sprzętu medycznego i leków koniecznych ze względu na chorobę, pod warunkiem, że taka konieczność została zgłoszona przewodniczącemu zespołu egzaminacyjnego przed rozpoczęciem egzaminu z danego przedmiotu.
5. Zdający po otrzymaniu arkusza na polecenie przewodniczącego zespołu nadzorującego **ma obowiązek** zapoznać się z informacją na pierwszej stronie arkusza, **sprawdzić** czy arkusz jest kompletny, tzn. ma wszystkie strony, czy zawiera wszystkie zadania i czy są one wyraźnie wydrukowane oraz czy otrzymał zestaw wybranych wzorów matematycznych (dotyczy egzaminu z matematyki) lub kartę wybranych wzorów i stałych fizykochemicznych (dotyczy egzaminu z biologii, chemii i fizyki). Braki zgłasza przewodniczącemu zespołu nadzorującego egzamin, który wydaje kompletny arkusz. Takie zdarzenie zostaje odnotowane w protokole przebiegu egzaminu, zdający ma obowiązek potwierdzić je swoim podpisem.
6. Zdający jest zobowiązany czytelnie i w miejscach do tego przeznaczonych zakodować swój arkusz. Kodowanie arkusza polega na:
 - a) wpisaniu swojego numeru PESEL na arkuszu i karcie odpowiedzi,
 - b) wpisaniu daty urodzenia na karcie odpowiedzi,
 - c) wpisaniu trzyznakowego kodu zdającego na stronie tytułowej arkusza i na karcie odpowiedzi (zgodnie z zaleceniem OKE),
 - d) naklejeniu pasków kodowych na arkuszu egzaminacyjnym i karcie odpowiedzi w miejscach do tego przeznaczonych.
7. Zdający sprawdza poprawność numeru PESEL na naklejce, a podpis na liście zdających (liście obecności) jest równoznaczny ze stwierdzeniem przez zdającego tej poprawności. W przypadku wystąpienia błędu w numerze PESEL zdający zwraca zespołowi nadzorującemu naklejki z błędnym numerem PESEL, koryguje ten numer na liście zdających, umieszcza adnotację o stwierdzeniu błędu i podpisuje listę. Poprawność wpisanego przez zdającego numeru PESEL potwierdza przewodniczący zespołu nadzorującego, podpisując się na liście zdających.
8. Naklejek z błędnym numerem PESEL nie nakleja się na arkuszu egzaminacyjnym i karcie odpowiedzi. Zdający koduje wówczas pracę wyłącznie przez odręczne wpisanie prawidłowego numeru PESEL w wyznaczonych na to miejscach i trzyznakowego kodu. W miejsca przeznaczone na naklejkę z kodem członek zespołu nadzorującego wpisuje identyfikator szkoły.
9. Egzamin rozpoczyna się punktualnie o godzinie wyznaczonej przez dyrektora CKE od rozdania, sprawdzenia kompletności i zakodowania arkuszy. Przewodniczącego zespołu nadzorującego zapisuje w widocznym miejscu godzinę rozpoczęcia i zakończenia pracy z arkuszem. Osoby zgłaszające się na egzamin po tym czasie **nie będą wpuszczone do sali egzaminacyjnej**.
10. W uzasadnionych przypadkach, jednak nie później niż po zakończeniu czynności organizacyjnych (tzn. z chwilą zapisania w widocznym miejscu czasu rozpoczęcia i zakończenia egzaminu), decyzję o wpuszczeniu do sali egzaminacyjnej spóźnionego zdającego podejmuje przewodniczący szkolnego zespołu egzaminacyjnego (dyrektor szkoły), ale zdający kończy pracę z arkuszem o czasie zapisanym na tablicy.
11. Podczas egzaminu zdający **nie opuszczają** sali egzaminacyjnej. W szczególnie uzasadnionych przypadkach przewodniczący zespołu nadzorującego może zezwolić zdającemu na wyjście z sali po zapewnieniu warunków wykluczających możliwość kontaktowania się zdającego z innymi osobami, z wyjątkiem osób udzielających pomocy medycznej.
12. W przypadku konieczności wyjścia z sali zdający sygnalizuje taką potrzebę przez podniesienie ręki. Po uzyskaniu zezwolenia przewodniczącego zespołu nadzorującego na wyjście zdający pozostawia zamknięty arkusz na swoim stoliku, a czas jego nieobecności jest odnotowywany w protokole przebiegu egzaminu w sali.

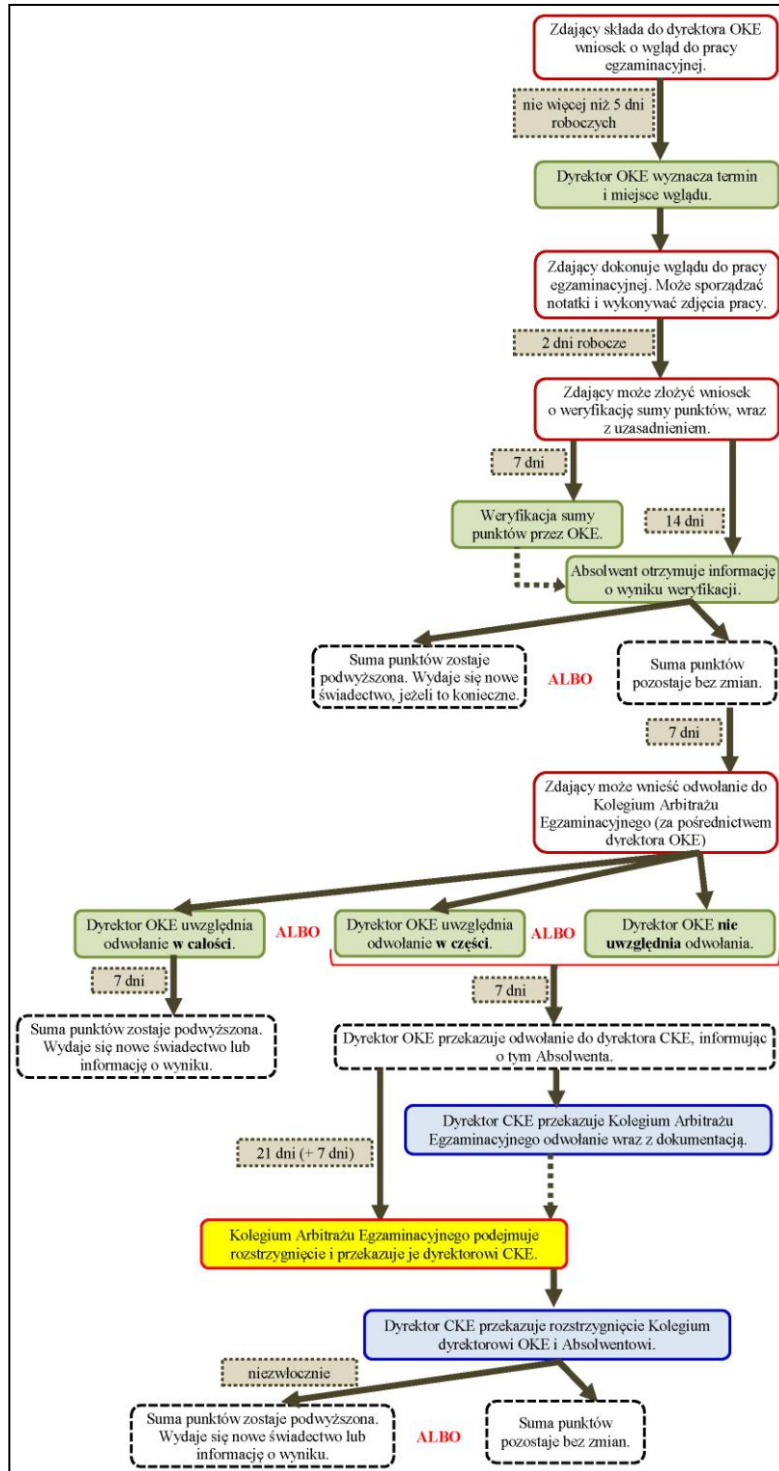
13. W przypadku, kiedy absolwent przerwał część pisemną egzaminu i nie podjął pracy, przewodniczący zespołu nadzorującego odbiera jego pracę i odnotowuje ten fakt w protokole przebiegu egzaminu. Zdający ma prawo przystąpić do egzaminu z danego przedmiotu w kolejnej sesji egzaminacyjnej.
14. W przypadku stwierdzenia naruszenia, przez zdającego, przepisów dotyczących przebiegu egzaminu, przewodniczący szkolnego zespołu egzaminacyjnego (dyrektor szkoły) przerywa egzamin tego zdającego, unieważnia jego pracę i nakazuje opuszczenie sali egzaminacyjnej. Fakt ten odnotowuje w protokole przebiegu egzaminu oraz wypełnia protokół przerwania i unieważnienia egzaminu. Zdający ma prawo przystąpić do egzaminu z danego przedmiotu w kolejnym roku.
15. Jeśli zdający ukończył pracę przed czasem, odkłada zamknięty arkusz na brzeg stolika, zgłasza ukończenie pracy przewodniczącemu zespołu nadzorującego przez podniesienie ręki i za jego przyzwoleniem (po sprawdzeniu przez członka zespołu nadzorującego poprawności zakodowania arkusza i karty odpowiedzi) pozostawia arkusz na stoliku i wychodzi z sali, nie zakłócając pracy pozostałym zdającym.
16. Po upływie czasu przeznaczanego na rozwiązywanie zadań danej części egzaminu, zdający pozostawia na stoliku swój zamknięty arkusz pamiętając o tym, aby był poprawnie zakodowany i oczekuje na zgodę przewodniczącego zespołu nadzorującego na opuszczenie sali.

VIII. WARUNKI ZDANIA EGZAMINU

1. W 2023 r. absolwent zdał egzamin maturalny, jeśli z każdego z przedmiotów obowiązkowych w części pisemnej otrzymał co najmniej 30% punktów możliwych do uzyskania oraz przystąpił do części pisemnej egzaminu maturalnego z co najmniej jednego przedmiotu dodatkowego.
2. W 2023 r. absolwent 4-letniego technikum (z lat 2006–2023) zdał egzamin maturalny, jeżeli spełnił warunek określony w pkt 1. lub jeżeli z każdego z przedmiotów obowiązkowych w części pisemnej otrzymał co najmniej 30% punktów możliwych do uzyskania oraz spełnił warunki uzyskania dyplomu zawodowego albo dyplomu potwierdzającego kwalifikacje zawodowe na poziomie technika, o których mowa w rozdziale I pkt 6.
3. Absolwent nie zdał egzaminu maturalnego jeżeli:
 - a) nie otrzymał co najmniej 30% punktów możliwych do uzyskania z jednego lub więcej przedmiotów obowiązkowych lub nie przystąpił do części pisemnej egzaminu z co najmniej jednego przedmiotu dodatkowego, lub któremu
 - b) unieważniono egzamin z przedmiotu obowiązkowego w części pisemnej lub części ustnej, lub
 - c) unieważniono egzamin w części pisemnej z przedmiotu dodatkowego, przy czym był to jedyny egzamin w części pisemnej z przedmiotu dodatkowego, do którego przystąpił, lub
 - d) unieważniono wszystkie egzaminy w części pisemnej z przedmiotów dodatkowych, do których przystąpił

IX. WGLĄD DO PRACY

1. Absolwent ma prawo wglądu do sprawdzonej i ocenionej swojej pracy egzaminacyjnej, w miejscu i czasie wskazanym przez dyrektora OKE, w ciągu 6 miesięcy od dnia wydania świadectwa dojrzałości, aneksu lub zaświadczenia o wynikach egzaminu maturalnego.
2. Absolwent może zwrócić się z wnioskiem o weryfikację sumy punktów. Wniosek wraz z uzasadnieniem składa się do dyrektora OKE w terminie 2 dni roboczych od dnia dokonania wglądu. W uzasadnieniu absolwent wykazuje, że jego rozwiązanie zadania egzaminacyjnego lub zadań egzaminacyjnych, co do których nie zgadza się z przyznaną liczbą punktów, jest merytorycznie poprawne oraz spełnia warunki określone w poleceniu do tego zadania lub tych zadań oraz instrukcji dla zdającego zawartej w arkuszu egzaminacyjnym.
3. Absolwent może wnieść odwołanie od wyniku weryfikacji sumy punktów z części pisemnej egzaminu maturalnego do Kolegium Arbitrażu Egzaminacyjnego, za pośrednictwem dyrektora OKE, w terminie 7 dni od dnia otrzymania informacji o wyniku weryfikacji sumy punktów.
4. Weryfikacji sumy punktów dokonuje się w terminie 7 dni od dnia otrzymania wniosku.
5. Dyrektor OKE informuje pisemnie absolwenta o wyniku weryfikacji sumy punktów, w terminie 14 dni od dnia otrzymania wniosku.



X. ŚWIADECTWO DOJRZAŁOŚCI

1. Absolwent, który zdał egzamin, otrzymuje świadectwo dojrzałości i jego odpis wydane przez OKE. Świadectwa są za potwierdzeniem odbioru wydawane w szkole zdającego **7 lipca 2023 roku**.
2. Na świadectwie dojrzałości odnotowane są wyniki uzyskane z egzaminów z każdego przedmiotu zdawanego w części ustnej (w procentach) oraz w części pisemnej (w procentach i na skali centylowej).
3. Zdający otrzymuje świadectwo dojrzałości, jeżeli:
 - a) przystąpił do wszystkich egzaminów z przedmiotów obowiązkowych i je zdał ORAZ
 - b) przystąpił do egzaminu z przynajmniej jednego przedmiotu dodatkowego na poziomie rozszerzonym i egzamin ten nie został mu unieważniony.
4. W przypadku gdy zdający nie przystąpił do zadeklarowanego egzaminu z przedmiotu lub przedmiotów dodatkowych (za wyjątkiem jednego przedmiotu dodatkowego zdawanego obowiązkowo) na świadec-

twie dojrzałości w miejscu przeznaczonym na wpisanie wyniku odpowiednio z egzaminu maturalnego z przedmiotu dodatkowego albo dodatkowych zadań egzaminacyjnych wpisuje się „0%”.

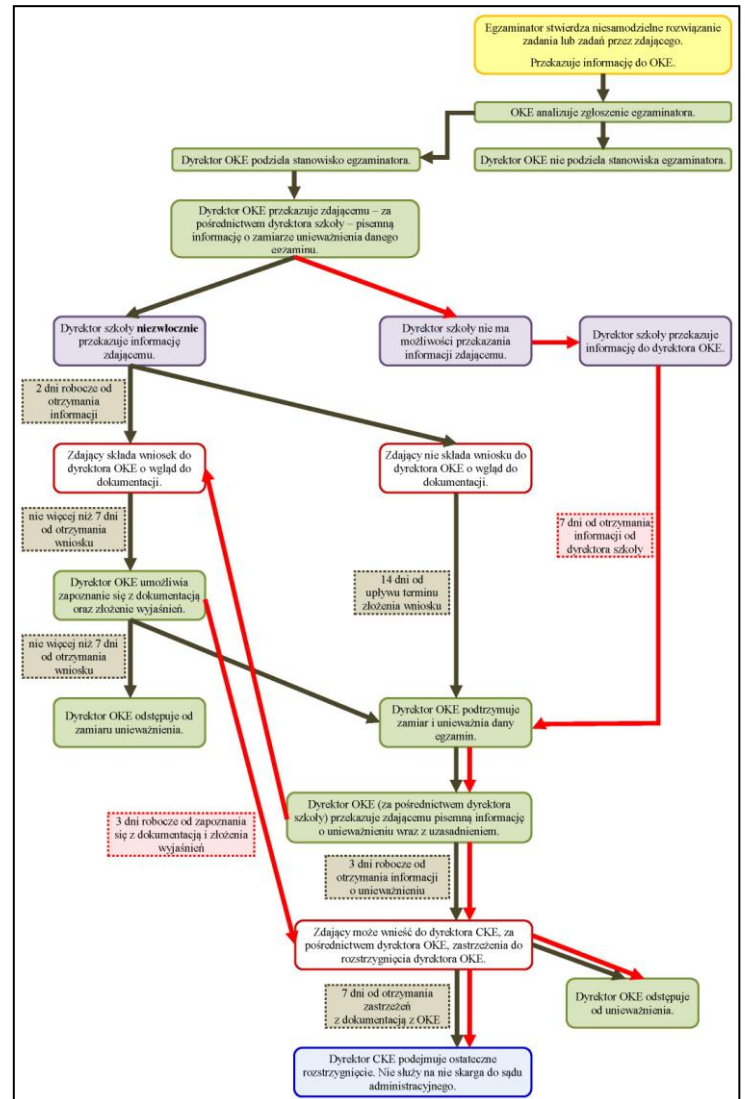
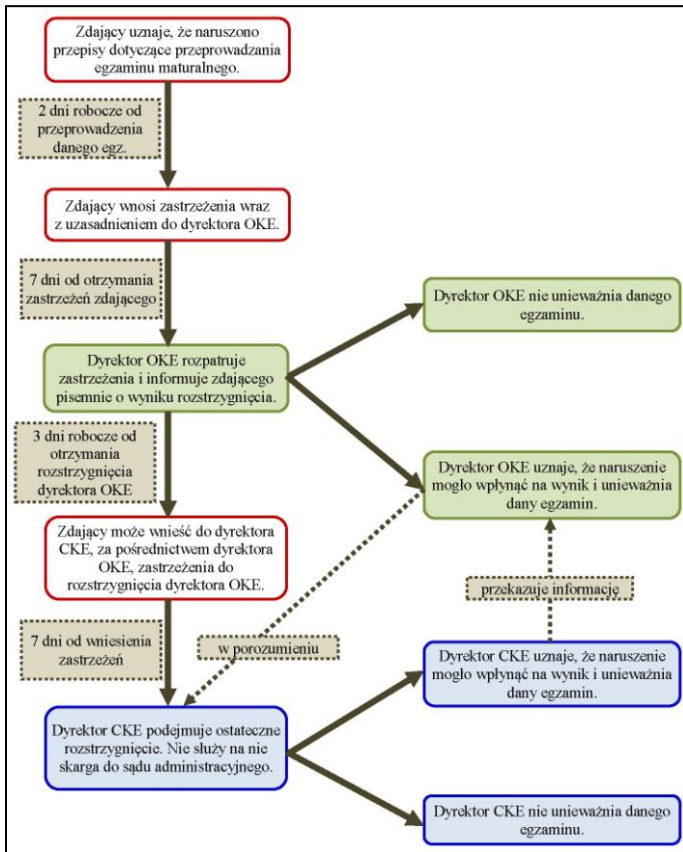
5. W przypadku unieważnienia egzaminu z przedmiotu dodatkowego (za wyjątkiem jednego przedmiotu dodatkowego zdawanego obowiązkowo) na świadectwie dojrzałości w miejscu przeznaczonym na wpisanie wyniku egzaminu maturalnego z danego przedmiotu wpisuje się „0%”.

XI. TRYB ODWOŁAWCZY

1. Jeżeli zdający uzna, że w trakcie egzaminu zostały naruszone przepisy dotyczące jego przeprowadzenia, może, w terminie 2 dni roboczych od daty egzaminu w części ustnej lub pisemnej z danego przedmiotu, zgłosić pisemnie zastrzeżenie do dyrektora OKE. Zastrzeżenie musi zawierać dokładny opis zaistniałej sytuacji będącej naruszeniem przepisów.
2. Dyrektor OKE rozpatruje zastrzeżenie w terminie 7 dni od daty jego otrzymania.
3. Absolwent, w terminie 3 dni roboczych od dnia otrzymania informacji o wyniku rozstrzygnięcia dyrektora OKE może wnieść do dyrektora CKE, za pośrednictwem dyrektora OKE, zastrzeżenia do rozstrzygnięcia dyrektora OKE.
4. Dyrektor CKE rozpatruje zastrzeżenia, w terminie 7 dni od dnia ich wniesienia. Rozstrzygnięcie dyrektora CKE jest ostateczne i nie służy na nie skarga do sądu administracyjnego.
5. W razie stwierdzenia naruszenia przepisów dyrektor OKE, w porozumieniu z dyrektorem CKE, może unieważnić dany egzamin w stosunku do wszystkich zdających albo zdających w jednej szkole lub sali, a także w stosunku do poszczególnych zdających i zarządzić jego ponowne przeprowadzenie. Rozstrzygnięcie dyrektora OKE jest ostateczne. Nowy termin egzaminu ustala dyrektor CKE.

XII. UNIEWAŻNIENIE EGZAMINU

1. Unieważnienie egzaminu może nastąpić w przypadku:
 - a) stwierdzenia, podczas trwania egzaminu, niesamodzielnego rozwiązywania zadań egzaminacyjnych przez zdającego
 - b) wniesienia przez zdającego do sali egzaminacyjnej urządzenia telekomunikacyjnego lub materiałów i przyborów niewymienionych w wykazie ogłoszonym przez dyrektora CKE albo korzystania przez zdającego w sali egzaminacyjnej z urządzenia telekomunikacyjnego lub niedopuszczonych do użytku materiałów i przyborów
 - c) zakłócania przez zdającego prawidłowego przebiegu części ustnej lub części pisemnej egzaminu w sposób utrudniający pracę pozostałym zdającym
 - d) stwierdzenia, podczas sprawdzania pracy egzaminacyjnej, niesamodzielnego rozwiązywania przez zdającego zadań zawartych w arkuszu egzaminacyjnym z danego przedmiotu w części pisemnej stwierdzenia podczas sprawdzania pracy egzaminacyjnej zdającego występowania w jego pracy egzaminacyjnej jednakowych sformułowań wskazujących na udostępnienie rozwiązań innemu zdającemu lub korzystanie z rozwiązań innego zdającego
 - e) zaginięcia lub zniszczenia prac egzaminacyjnych lub kart odpowiedzi i braku możliwości ustalenia wyniku części pisemnej egzaminu
 - f) stwierdzenia naruszenia przepisów dotyczących przeprowadzania egzaminu, na skutek zastrzeżeń zgłoszonych przez zdającego lub z urzędu, jeżeli to naruszenie mogło wpłynąć na wynik egzaminu.



XIII. TERMIN DODATKOWY

1. Zdający ma prawo, w szczególnych przypadkach losowych lub zdrowotnych uniemożliwiających przystąpienie zgodnie z harmonogramem do części ustnej lub pisemnej egzaminu z danego przedmiotu lub przedmiotów, zdawać egzamin w dodatkowym terminie (**1-19 czerwca 2023 r.**).
2. Zdający lub jego rodzice (prawni opiekunowie) najpóźniej w dniu, w którym odbywa się egzamin z danego przedmiotu, składają do dyrektora macierzystej szkoły udokumentowany wniosek o umożliwienie przystąpienia do egzaminu w terminie dodatkowym. Dyrektor szkoły przekazuje wniosek wraz z załączonymi dokumentami dyrektorowi OKE najpóźniej następnego dnia po otrzymaniu wniosku.
3. Dyrektor OKE rozpatruje wniosek w terminie 2 dni od daty jego otrzymania i może wyrazić zgodę na przystąpienie przez absolwenta do egzaminu w terminie dodatkowym. Rozstrzygnięcie dyrektora OKE jest ostateczne.
4. Zdający, który uzyskał zgodę dyrektora OKE na przystąpienie do egzaminu pisemnego w dodatkowym terminie, przystępuje do egzaminu z danego przedmiotu lub przedmiotów zgodnie z harmonogramem ustalonym przez dyrektora CKE. Informację o miejscu przeprowadzenia egzaminu dyrektor OKE ogłasza na stronie OKE w ostatnim tygodniu maja 2023 roku.

XIV. TERMIN POPRAWKOWY

1. Egzamin w terminie poprawkowym jest przeprowadzany w **22 sierpniu 2023 r.**, w terminie ustalonym przez dyrektora CKE.
2. Do egzaminu w terminie poprawkowym może przystąpić absolwent, który **nie zdał egzaminu wyłącznie z jednego przedmiotu obowiązkowego** w części ustnej ALBO w części pisemnej, pod warunkiem, że:

- przystąpił do wszystkich egzaminów z przedmiotów obowiązkowych w części pisemnej i żaden z tych egzaminów nie został mu unieważniony **ORAZ**
 - przystąpił do egzaminu z co najmniej jednego przedmiotu dodatkowego na poziomie rozszerzonym w części pisemnej i egzamin ten nie został mu unieważniony.
 - w terminie 7 dni od daty ogłoszenia wyników egzaminu (nie później niż **14 lipca 2023 r.**) złożył do dyrektora szkoły pisemne oświadczenie o ponownym przystąpieniu do egzaminu z danego przedmiotu, zgodnie z deklaracją ostateczną.
3. Egzamin w terminie poprawkowym w części pisemnej jest przeprowadzany w macierzystej szkole zdającego (**23 sierpnia 2023 r.**)

XV. WAŻNE ADRESY INTERNETOWE DLA ZDAJĄCYCH

1. www.oke.krakow.pl
2. www.cke.edu.pl
3. www.zse1.edu.pl