

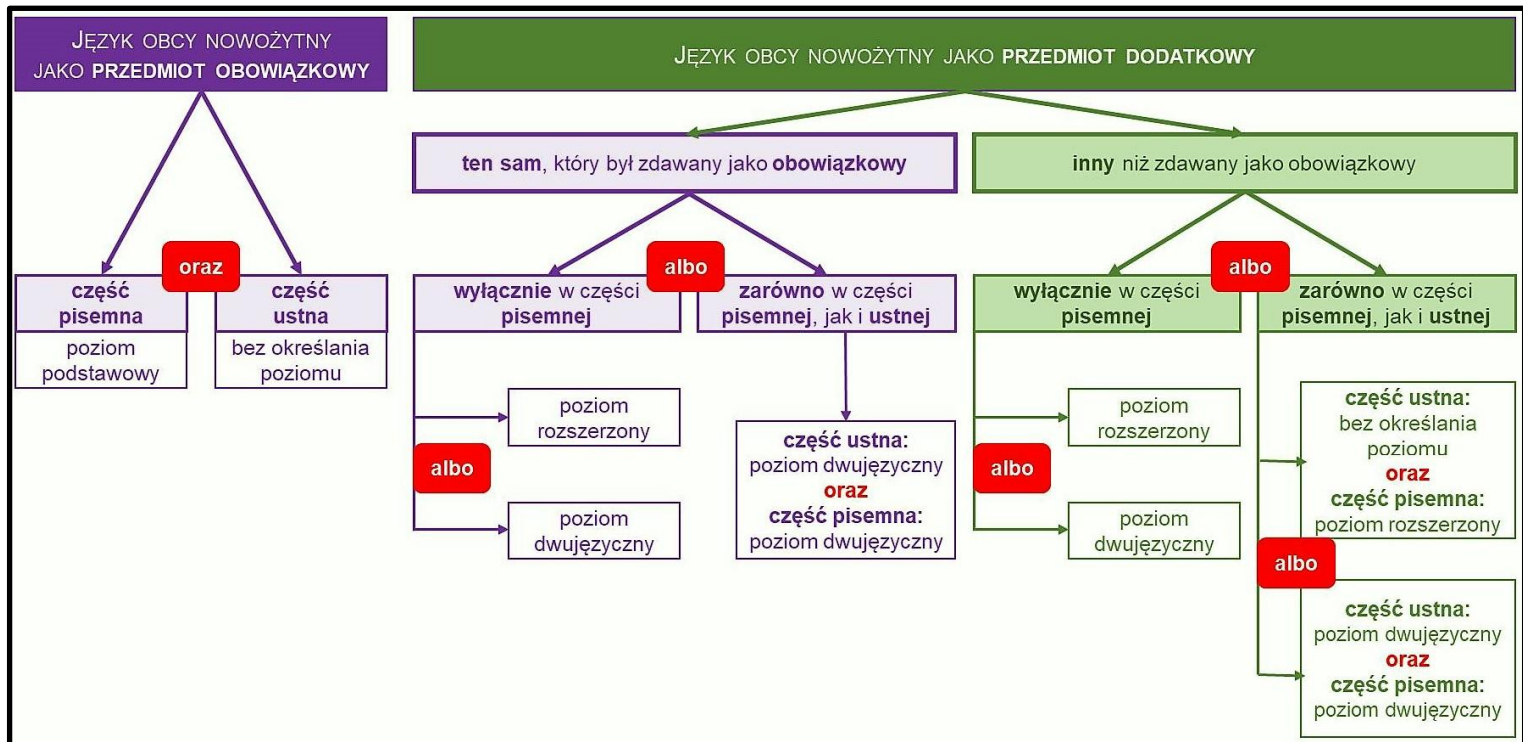
INFORMACJA DLA ZDAJĄCEGO EGZAMIN MATURALNY W 2025 ROKU

I. OPIS EGZAMINU MATURALNEGO

1. Egzamin jest przeprowadzany jeden raz w ciągu roku szkolnego.
2. Czas trwania poszczególnych części egzaminu i ich terminy ustala dyrektor CKE.
3. Egzamin zdawany jest w szkole. Absolwent może być skierowany na część pisemną egzaminu do innej szkoły.
4. W 2025 r. egzamin maturalny w **Formule 2023** jest przeprowadzany na podstawie wymagań ogólnych i szczegółowych określonych w podstawie programowej kształcenia ogólnego z poszczególnych przedmiotów (załącznik do rozporządzenia Ministra Edukacji z dnia 28 czerwca 2024 r.), oraz sprawdza, w jakim stopniu absolwent spełnia te wymagania. **Wszystkie arkusze egzaminacyjne będą zawierały zadania sprawdzające poziom opanowania wymagań określonych w podstawie programowej w pełnym zakresie**
5. Absolwent, przystępując do egzaminu maturalnego, **zdaje obowiązkowo**:
 - a) w części ustnej (nie określa się poziomu):
 - język polski,
 - język obcy nowożytny wybrany spośród języków: angielskiego, francuskiego, hiszpańskiego, niemieckiego, rosyjskiego i włoskiego,
 - b) w części pisemnej na poziomie podstawowym:
 - język polski,
 - matematykę,
 - język obcy nowożytny.
 - c) w części pisemnej na poziomie rozszerzonym jeden przedmiot dodatkowy spośród następujących:
 - biologia, chemia, filozofia, fizyka, geografia, historia, historia muzyki, historia sztuki, informatyka, język łaciński i kultura antyczna, język polski, matematyka, wiedza o społeczeństwie,
 - język obcy nowożytny wybrany spośród języków: angielskiego, francuskiego, hiszpańskiego, niemieckiego, rosyjskiego i włoskiego.
6. Egzamin maturalny z historii i wiedzy o społeczeństwie sprawdza poziom opanowania wymagań ogólnych i szczegółowych określonych w roku szkolnym 2024/2025 i 2025/2026 – w **załączniku nr 3** do rozporządzenia w sprawie podstawy programowej z 2024 r. (**historia / wiedza o społeczeństwie**)
7. Absolwent **może** ponadto przystąpić w danym roku do egzaminu maturalnego z nie więcej niż pięciu kolejnych **przedmiotów dodatkowych** na poziomie rozszerzonym lub dwujęzycznym (język obcy nowożytny) wybranych spośród pozostałych przedmiotów dodatkowych wymienionych w pkt. 5 ppkt. c.
8. W 2025 r. absolwenci każdego typu szkoły **nie mają obowiązku przystąpienia do egzaminu z jednego przedmiotu dodatkowego na poziomie rozszerzonym**, jeżeli posiadają:
 - 1) dyplom potwierdzający kwalifikacje zawodowe w zawodzie nauczonym na poziomie technika albo
 - 2) dyplom zawodowy w zawodzie nauczonym na poziomie technika, albo
 - 3) świadectwa potwierdzające kwalifikacje w zawodzie (wyłącznie lub łączone ze świadectwem czeladniczym) ze wszystkich kwalifikacji wyodrębnionych w danym zawodzie nauczonym na poziomie technika, albo
 - 4) certyfikaty kwalifikacji zawodowych (wyłącznie lub łączone ze świadectwem czeladniczym) ze wszystkich kwalifikacji wyodrębnionych w danym zawodzie nauczonym na poziomie technika, albo
 - 5) świadectwa potwierdzające kwalifikacje w zawodzie i certyfikaty kwalifikacji zawodowych, ze wszystkich kwalifikacji wyodrębnionych w danym zawodzie nauczonym na poziomie

technika, umożliwiające uzyskanie dyplomu zawodowego w zawodzie nauczonym na poziomie technika.

9. Absolwenci w deklaracji przystąpienia do egzaminu maturalnego wskazują fakt posiadania dokumentów wymienionych w pkt 6.
10. Absolwent 4-letniego technikum, który w złożonej deklaracji przystąpienia do egzaminu maturalnego wskazał przedmiot dodatkowy na poziomie rozszerzonym, ale pomiędzy dniem złożenia deklaracji a **22 kwietnia 2025 r.** uzyskał dokumenty wymienione w pkt 6, może złożyć dyrektorowi szkoły lub dyrektorowi OKE, do którego składał deklarację maturalną, pisemną informację o rezygnacji z przystąpienia do egzaminu maturalnego z tego przedmiotu dodatkowego lub tych przedmiotów dodatkowych na poziomie rozszerzonym. Pisemną informację (**załącznik 5c**) należy złożyć nie później niż do **22 kwietnia 2025 roku.** Dyrektor szkoły niezwłocznie przekazuje tę informację do dyrektora OKE.
11. Egzamin z języka obcego nowożytnego, jako przedmiotu dodatkowego, może być zdawany tylko w części pisemnej albo w części pisemnej i w części ustnej.



12. Wybór przedmiotów zdawanych na egzaminie nie jest zależny od typu szkoły, do której uczęszczał absolwent, ani od przedmiotów nauczanych w tej szkole.

II. DEKLARACJA PRZYSTĄPIENIA DO EGZAMINU

1. Absolwent, który zamierza przystąpić do egzaminu maturalnego, składa **deklarację** w terminie do **7 lutego 2025 roku.**
2. **Po tym terminie nie ma już możliwości dokonywania zmian w deklaracji** dotyczących wyboru przedmiotów i poziomu egzaminów (z wyjątkiem laureatów i finalistów olimpiad przedmiotowych).
3. Każdy absolwent składa deklarację przystąpienia do egzaminu maturalnego w 2025 r. w postaci elektronicznej (**e-deklarację**). Deklarację zdający może wypełnić i złożyć w Zintegrowanym Interfejsie Użytkownika (ZIU) na stronie internetowej: <https://ziu.gov.pl/login>.
4. Logowanie do ZIU jest możliwe przy użyciu loginu i hasła otrzymanego od dyrektora szkoły lub dyrektora OKE lub przy użyciu profilu zaufanego, **e-dowodu** lub bankowości elektronicznej. Link do **Instrukcji składania i przyjmowania e-deklaracji** (**Instrukcje składania i przyjmowania**

wania e-deklaracji).

5. Jeżeli wraz z **e-deklaracją** zdający składa inne dokumenty, np. orzeczenie o potrzebie kształcenia specjalnego, zaświadczenie lekarskie, opinię poradni psychologiczno-pedagogicznej, świadectwo ukończenia szkoły, dyplom zawodowy itd., zobowiązany jest przygotować wyraźny skan każdego dokumentu i przesłać te pliki (skany) jako załączniki do **e-deklaracji**. W **e-deklaracji** jest również zobowiązany złożyć oświadczenie o zgodności skanów z papierowymi oryginałami dokumentów (kopie absolwent przekazuje dyrektorowi szkoły).
6. Dyrektor szkoły przekazuje uczniom ostatnich klas szkół ponadpodstawowych, którzy w 2025 r. planują przystąpienie do egzaminu maturalnego po raz pierwszy, login i hasło do **ZIU do 25 września 2024 roku**.
7. W uzasadnionych przypadkach absolwent może przystąpić do egzaminu maturalnego w innej szkole niż szkoła, którą ukończył, wskazanej przez dyrektora OKE, na jego wniosek.
 - a) Wniosek wraz z uzasadnieniem (**załącznik 2**) oraz deklarację (**załącznik 1a**) absolwent składa do dyrektora szkoły, którą ukończył, nie później niż **do 7 lutego 2025 roku**.
 - b) Dyrektor szkoły niezwłocznie przekazuje wniosek dyrektorowi OKE.
 - c) Dyrektor OKE informuje absolwenta oraz dyrektora szkoły, którą absolwent ukończył, o sposobie rozpatrzenia wniosku nie później niż **do 31 marca 2025 roku**.
8. Uczeń ma obowiązek podać w deklaracji dokładne dane teleadresowe umożliwiające stały z nim kontakt aż do terminu ogłoszenia wyników egzaminu. Zdający podpisuje także w deklaracji oświadczenie o wyrażeniu zgody lub braku zgody na przetwarzanie danych osobowych dla potrzeb rekrutacji na studia.

III. DOSTOSOWANIE WARUNKÓW I FORMY EGZAMINU MATURALNEGO

1. Absolwenci ze specjalnymi potrzebami edukacyjnymi, w tym niepełnosprawni, niedostosowani społecznie oraz zagrożeni niedostosowaniem społecznym, mają prawo przystąpić do egzaminu w warunkach i formach określonych w przez dyrektora CKE (*Komunikat z 20 sierpnia 2024 r.*).
2. Dokumenty uprawniające do dostosowania warunków i form egzaminu zdający przedkłada dyrektorowi szkoły do **30 listopada 2024 roku**. Wyjątek stanowią uczniowie chorzy lub niepełnosprawni czasowo, którzy zaświadczenie o stanie zdrowia mogą złożyć w terminie późniejszym.
3. Dyrektor szkoły informuje na piśmie ucznia lub absolwenta o wskazanym odpowiednio przez radę pedagogiczną lub przewodniczącego zespołu egzaminacyjnego sposobie lub sposobach dostosowania warunków lub formy przeprowadzania egzaminu maturalnego do jego potrzeb edukacyjnych i możliwości psychofizycznych, nie później niż **do 10 lutego 2025 r.** (**załącznik 4b**).
4. Sposób lub sposoby dostosowania warunków przeprowadzania egzaminu do potrzeb i możliwości absolwentów wskazuje rada pedagogiczna na podstawie:
 - a) orzeczenia o potrzebie kształcenia specjalnego
 - b) orzeczenia o potrzebie indywidualnego nauczania
 - c) zaświadczenia o stanie zdrowia wydanego przez lekarza
 - d) opinii poradni psychologiczno-pedagogicznej, w tym poradni specjalistycznej o specyficznych trudnościach w uczeniu się
 - e) pozytywnej opinii rady pedagogicznej w przypadku uczniów objętych pomocą psychologiczno-pedagogiczną w szkole ze względu na trudności adaptacyjne związane z wcześniejszym kształceniem za granicą, zaburzenia komunikacji językowej lub sytuację kryzysową lub traumatyczną
 - f) pozytywnej opinii rady pedagogicznej w przypadku cudzoziemców, którym ograniczona znajomość języka polskiego utrudnia zrozumienie czytanego tekstu.

IV. ZWOLNIENIE Z EGZAMINU MATURALNEGO

1. Laureaci i finaliści olimpiad przedmiotowych znajdujących się w wykazie na rok 2024, ogłoszonym przez dyrektora CKE na stronie www.cke.edu.pl, są zwolnieni z egzaminu z danego

przedmiotu na podstawie zaświadczenia stwierdzającego uzyskanie tytułu laureata lub finalisty. Uprawnienie to przysługuje laureatom i finalistom olimpiad przedmiotowych także wtedy, gdy przedmiot nie był objęty szkolnym planem nauczania danej szkoły.

2. Zwolnienie laureata lub finalisty olimpiady przedmiotowej jest równoznaczne z uzyskaniem najwyższego wyniku z egzaminu z danego przedmiotu w części ustnej oraz w części pisemnej na poziomie podstawowym lub na poziomie rozszerzonym.
3. Laureaci i finaliści olimpiad przedmiotowych przed egzaminem z danego przedmiotu przedstawiają przewodniczącemu zespołu egzaminacyjnego (dyrektorowi szkoły) zaświadczenie o uzyskaniu tytułu laureata lub finalisty olimpiady w szkole ponadgimnazjalnej, na podstawie którego przewodniczący zespołu egzaminacyjnego stwierdza uprawnienie do zwolnienia z egzaminu.
4. W przypadku gdy zdający uzyskał tytuł laureata lub finalisty z innego przedmiotu niż wskazany w deklaracji, może dokonać zmiany wyboru przedmiotu, w tym języka obcego nowożytnego.

V. PRZEBIEG EGZAMINU – INFORMACJE OGÓLNE

1. Przewodniczący szkolnego zespołu egzaminacyjnego (dyrektor szkoły) ogłasza harmonogram:
 - części pisemnej egzaminu (przygotowany przez dyrektora CKE)
2. Zdający ma obowiązek zgłosić się na każdy egzamin w pisemnej punktualnie zgodnie z harmonogramem. Na egzamin należy zgłosić się z **dowodem tożsamości z aktualnym zdjęciem**, a w przypadku zdających skierowanych przez OKE również ze świadectwem ukończenia szkoły.
3. Zdający **nie może wносить do sali egzaminacyjnej żadnych urządzeń telekomunikacyjnych** lub korzystać z nich w tej sali.
4. Zdający w trakcie egzaminu pisemnego może korzystać **tylko z materiałów i przyborów pomocniczych**, których wykaz ogłasza dyrektor CKE na stronie www.cke.edu.pl. Do arkuszy egzaminacyjnych z matematyki dołączony jest zestaw wzorów, z chemii i fizyki – wybrane wzory i stałe fizykochemiczne.
5. Stwierdzenie niesamodzielnego rozwiązywania zadań egzaminacyjnych przez zdającego albo wniesienie przez zdającego do sali egzaminacyjnej urządzenia telekomunikacyjnego lub materiałów i przyborów niewymienionych w wykazie ogłoszonym przez dyrektora CKE, lub korzystanie przez zdającego w sali egzaminacyjnej z urządzenia telekomunikacyjnego, lub niedopuszczonych do użytku materiałów i przyborów, albo zakłócanie przez zdającego prawidłowego przebiegu części ustnej lub części pisemnej egzaminu w sposób utrudniający pracę pozostałym zdającym jest podstawą do unieważnienia egzaminu. Egzamin można także unieważnić w przypadku naruszenia przepisów dotyczących przeprowadzania egzaminu, które mogło wpłynąć na wynik egzaminu.
6. Niezdanie lub nieprzystąpienie do egzaminu z przedmiotu lub przedmiotów w części ustnej lub pisemnej nie stanowi przeszkody w zdawaniu egzaminu z pozostałych przedmiotów.

VI. CZĘŚĆ USTNA EGZAMINU MATURALNEGO

1. **Część ustna egzaminu z języka polskiego** przebiega w następujący sposób:
 - a) Zdający, po okazaniu dowodu tożsamości (w przypadku zdających skierowanych na egzamin przez dyrektora OKE również świadectwa ukończenia szkoły), wchodzi do sali egzaminacyjnej w kolejności ustalonej na liście.
 - b) W sali może przebywać dwóch zdających – jeden przygotowujący się do egzaminu i drugi udzielający odpowiedzi.
 - c) Zdający losuje zestaw zadań egzaminacyjnych:
 - jeżeli egzamin jest przeprowadzany z wykorzystaniem komputera – zdający losuje bilet, na którym znajduje się numer zadania oraz hasło do odszyfrowania pliku z treścią zadania egzaminacyjnego
 - jeżeli egzamin jest przeprowadzany z wykorzystaniem zadań w formie wydruków – zdający losuje kartkę z wydrukowanym zadaniem.

- d) Zdający otrzymuje czyste kartki, opieczetowane pieczęcią szkoły, do sporządzenia notatek pomocniczych, konspektu lub ramowego planu wypowiedzi.
- e) Zdający zapoznaje się z treścią wylosowanego zestawu oraz odnoszących się do niego poleceń i w czasie nie dłuższym niż **15 minut** przygotowuje się do udzielenia odpowiedzi.
- f) Po zakończeniu czasu przeznaczanego na przygotowanie zdający, który otrzymał zadanie w formie elektronicznej, przenosi się do drugiego stanowiska komputerowego, przy którym będzie udzielał odpowiedzi na zadanie egzaminacyjne. Otwiera plik ze swoim zadaniem i rozpoczyna wypowiedź.
- g) Egzamin trwa ok. 15 minut i składa się z dwóch wypowiedzi monologowych oraz rozmowy z zespołem przedmiotowym. Egzamin sprawdza umiejętność tworzenia wypowiedzi na określony temat, w tym wypowiedzi inspirowanej utworem literackim lub jego fragmentem albo innym tekstem kultury, w tym materiałem ikonograficznym, lub jego fragmentem.
- h) Wypowiedzi monologowe zdającego dotyczące wylosowanych zadań egzaminacyjnych:
- mogą być realizowane w dowolnej kolejności – najpierw wypowiedź dotycząca zadania 1., następnie – zadania 2. albo odwrotnie
 - trwają łącznie ok. 10 minut (zdający może wygłosić swoje wypowiedzi w czasie krótszym niż 10 minut; czas wypowiedzi zdającego nie może być jedynym i wiążącym kryterium negatywnej oceny)
 - nie mogą być przerywane przez zespół przedmiotowy (z wyjątkiem sytuacji, kiedy upłynął czas na nie przeznaczony; jeżeli zdający realizuje pierwszą wypowiedź w czasie dłuższym niż 7 minut, członek zespołu przedmiotowego informuje zdającego o przybliżonej ilości czasu pozostałej do zakończenia wypowiedzi monologowych).
- i) Rozmowa z zespołem przedmiotowym:
- trwa ok. 5 minut
 - może dotyczyć zagadnień określonych w poleceniach do obu zadań egzaminacyjnych lub do jednego z tych zadań, utworu literackiego lub innego tekstu kultury, w tym materiału ikonograficznego, dołączonego do polecenia oraz treści utworów literackich i innych tekstów kultury przywołanych przez zdającego w wypowiedzi lub wypowiedziach
 - polega na zadaniu zdającemu / realizacji przez zdającego / odniesienia się przez zdającego do 1–3 pytań/poleceń/zagadnień; rozmowa nie może polegać na odpytaniu zdającego (za pomocą kilku–kilkunastu pytań); pytania nie mogą także dotyczyć faktograficznych detali dotyczących lektury / omówionych tekstów kultury, niepowiązanych z problemem określonym w temacie
 - musi zawierać co najmniej jedno pytanie/polecenie/zagadnienie dotyczące refleksji indywidualnej zdającego związanej z omawianym problemem, tzn. pytanie/polecenie/zagadnienie sformułowane w taki sposób, aby umożliwić zdającemu odniesienie się do któregoś z zadań egzaminacyjnych z własnej perspektywy, przedstawienie własnego stanowiska
 - nie może być przedłużana z powodu krótszej wypowiedzi monologowej zdającego.
- j) W czasie trwania egzaminu zdający nie może korzystać ze słowników i innych pomocy.
- k) W czasie trwania części ustnej egzaminu maturalnego zdającym nie udziela się żadnych wyjaśnień dotyczących zadań egzaminacyjnych.
- l) Po przeprowadzeniu egzaminu dla grupy 6 zdających, zespół przedmiotowy ustala liczbę punktów przyznanych każdemu zdającemu oraz przekazuje tę informację zdającym. Ogłoszenie liczby punktów przyznanych zdającym może się odbyć publicznie pod warunkiem uzyskania zgody wszystkich zdających w danej grupie. Przed przekazaniem zdającym liczby uzyskanych punktów należy zapytać, kto nie wyraża zgody na publiczne odczytanie punktacji.
2. **Część ustna egzaminu z języka obcego nowożytnego** przebiega w następujący sposób:
- a) Zdający, po okazaniu dokumentu stwierdzającego tożsamość (a w przypadku zdających skierowanych na egzamin przez dyrektora OKE również świadectwa ukończenia szkoły), wchodzi do sali egzaminacyjnej w ustalonej kolejności.

- b) W sali przebywa jeden zdający.
- c) Egzamin prowadzony jest w danym języku obcym nowożytnym, trwa **ok. 15 minut** i składa się z rozmowy wstępnej i trzech zadań; czas na zapoznanie się z treścią zadań jest wliczony w czas przeznaczony na wykonanie poszczególnych zadań.
- d) Zdający losuje zestaw egzaminacyjny i przekazuje go egzaminującemu.
- e) Każdy zestaw (treść zadań nie jest jawna) w składa się z rozmowy wstępnej (tylko w zestawie dla egzaminującego) oraz trzech zadań:
 - zadanie 1. – rozmowa z odgrywaniem roli
 - zadanie 2. – opis osoby / miejsca / wydarzenia oraz odpowiedzi na trzy pytania
 - zadanie 3. – wypowiedź na podstawie materiału stymulującego i odpowiedzi na dwa pytania.
- f) Zdający wykonuje zadania w takiej kolejności, w jakiej są one zamieszczone w zestawie egzaminacyjnym; nie ma możliwości powrotu do zadania, które zostało zakończone lub opuszczone.
- g) W czasie trwania egzaminu zdający nie może korzystać ze słowników i innych pomocy.
- h) W czasie trwania egzaminu zdającym nie udziela się żadnych wyjaśnień dotyczących zadań egzaminacyjnych.
- i) Po przeprowadzeniu egzaminu dla grupy 5 zdających, zespół przedmiotowy ostatecznie uzgadnia liczbę punktów przyznanych każdemu zdającemu oraz przekazuje tę informację zdającym.
- j) Ogłoszenie liczby punktów przyznanych zdającym może się odbyć publicznie, pod warunkiem uzyskania zgody wszystkich zdających w danej grupie. Przed przekazaniem zdającym liczby uzyskanych punktów należy zapytać, kto nie wyraża zgody na publiczne odczytanie punktacji.

VII. CZĘŚĆ PISEMNA EGZAMINU MATURALNEGO

1. Absolwent zdaje egzamin na poziomie podstawowym i rozszerzonym.
2. Zdający, po okazaniu dokumentu stwierdzającego tożsamość (w przypadku zdających skierowanych na egzamin przez dyrektora OKE również świadectwa ukończenia szkoły), zajmuje wylosowane miejsce w sali egzaminacyjnej.
3. Zdający mogą również wnieść do sali egzaminacyjnej małą butelkę wody. Podczas pracy z arkuszem butelka powinna stać na podłodze przy nodze stolika, aby zdający przypadkowo nie zalał materiałów egzaminacyjnych.
4. Zdający, który jest chory, może korzystać w czasie trwania części pisemnej egzaminu ze sprzętu medycznego i leków koniecznych ze względu na chorobę, pod warunkiem, że taka konieczność została zgłoszona przewodniczącemu zespołu egzaminacyjnego przed rozpoczęciem egzaminu z danego przedmiotu.
5. Zdający po otrzymaniu arkusza na polecenie przewodniczącego zespołu nadzorującego **ma obowiązek** zapoznać się z informacją na pierwszej stronie arkusza, **sprawdzić** czy arkusz jest kompletny, tzn. ma wszystkie strony, czy zawiera wszystkie zadania i czy są one wyraźnie wydrukowane oraz czy otrzymał zestaw wybranych wzorów matematycznych (dotyczy egzaminu z matematyki) lub kartę wybranych wzorów i stałych fizykochemicznych (dotyczy egzaminu z biologii, chemii i fizyki). Braki zgłasza przewodniczącemu zespołu nadzorującego egzamin, który wydaje kompletny arkusz. Takie zdarzenie zostaje odnotowane w protokole przebiegu egzaminu, zdający ma obowiązek potwierdzić je swoim podpisem.
6. Zdający jest zobowiązany czytelnie i w miejscach do tego przeznaczonych zakodować swój arkusz. Kodowanie arkusza polega na:
 - a) wpisaniu swojego numeru PESEL na arkuszu i karcie odpowiedzi,
 - b) wpisaniu daty urodzenia na karcie odpowiedzi,
 - c) wpisaniu trzyznakowego kodu zdającego na stronie tytułowej arkusza i na karcie odpowiedzi (zgodnie z zaleceniem OKE),

- d) naklejeniu pasków kodowych na arkuszu egzaminacyjnym i karcie odpowiedzi w miejscach do tego przeznaczonych.
7. Zdający sprawdza poprawność numeru PESEL na naklejce, a podpis na liście zdających (liście obecności) jest równoznaczny ze stwierdzeniem przez zdającego tej poprawności. W przypadku wystąpienia błędu w numerze PESEL zdający zwraca zespołowi nadzorującemu naklejki z błędnym numerem PESEL, koryguje ten numer na liście zdających, umieszcza adnotację o stwierdzeniu błędu i podpisuje listę. Poprawność wpisanego przez zdającego numeru PESEL potwierdza przewodniczący zespołu nadzorującego, podpisując się na liście zdających.
 8. Naklejek z błędnym numerem PESEL nie nakleja się na arkuszu egzaminacyjnym i karcie odpowiedzi. Zdający koduje wówczas pracę wyłącznie przez odręczne wpisanie prawidłowego numeru PESEL w wyznaczonych na to miejscach i trzyznakowego kodu. W miejsca przeznaczone na naklejkę z kodem członek zespołu nadzorującego wpisuje identyfikator szkoły.
 9. Egzamin rozpoczyna się punktualnie o godzinie wyznaczonej przez dyrektora CKE od rozdania, sprawdzenia kompletności i zakodowania arkuszy. Przewodniczącego zespołu nadzorującego zapisuje w widocznym miejscu godzinę rozpoczęcia i zakończenia pracy z arkuszem. Osoby zgłaszające się na egzamin po tym czasie **nie będą wpuszczone do sali egzaminacyjnej**.
 10. W uzasadnionych przypadkach, jednak nie później niż po zakończeniu czynności organizacyjnych (tzn. z chwilą zapisania w widocznym miejscu czasu rozpoczęcia i zakończenia egzaminu), decyzję o wpuszczeniu do sali egzaminacyjnej spóźnionego zdającego podejmuje przewodniczący szkolnego zespołu egzaminacyjnego (dyrektor szkoły), ale zdający kończy pracę z arkuszem o czasie zapisanym na tablicy.
 11. Podczas egzaminu zdający **nie opuszczają** sali egzaminacyjnej. W szczególnie uzasadnionych przypadkach przewodniczący zespołu nadzorującego może zezwolić zdającemu na wyjście z sali po zapewnieniu warunków wykluczających możliwość kontaktowania się zdającego z innymi osobami, z wyjątkiem osób udzielających pomocy medycznej.
 12. W przypadku konieczności wyjścia z sali zdający sygnalizuje taką potrzebę przez podniesienie ręki. Po uzyskaniu zezwolenia przewodniczącego zespołu nadzorującego na wyjście zdający pozostawia zamknięty arkusz na swoim stoliku, a czas jego nieobecności jest odnotowywany w protokole przebiegu egzaminu w sali.
 13. W przypadku, kiedy absolwent przerwał część pisemną egzaminu i nie podjął pracy, przewodniczący zespołu nadzorującego odbiera jego pracę i odnotowuje ten fakt w protokole przebiegu egzaminu. Zdający ma prawo przystąpić do egzaminu z danego przedmiotu w kolejnej sesji egzaminacyjnej.
 14. W przypadku stwierdzenia naruszenia, przez zdającego, przepisów dotyczących przebiegu egzaminu, przewodniczący szkolnego zespołu egzaminacyjnego (dyrektor szkoły) przerywa egzamin tego zdającego, unieważnia jego pracę i nakazuje opuszczenie sali egzaminacyjnej. Fakt ten odnotowuje w protokole przebiegu egzaminu oraz wypełnia protokół przerwania i unieważnienia egzaminu. Zdający ma prawo przystąpić do egzaminu z danego przedmiotu w kolejnym roku.
 15. Jeśli zdający ukończył pracę przed czasem, odkłada zamknięty arkusz na brzeg stolika, zgłasza ukończenie pracy przewodniczącemu zespołu nadzorującego przez podniesienie ręki i za jego przyzwoleniem (po sprawdzeniu przez członka zespołu nadzorującego poprawności zakodowania arkusza i karty odpowiedzi) pozostawia arkusz na stoliku i wychodzi z sali, nie zakłócając pracy pozostałym zdającym.
 16. Po upływie czasu przeznaczonego na rozwiązywanie zadań danej części egzaminu, zdający pozostawia na stoliku swój zamknięty arkusz pamiętając o tym, aby był poprawnie zakodowany i oczekuje na zgodę przewodniczącego zespołu nadzorującego na opuszczenie sali.

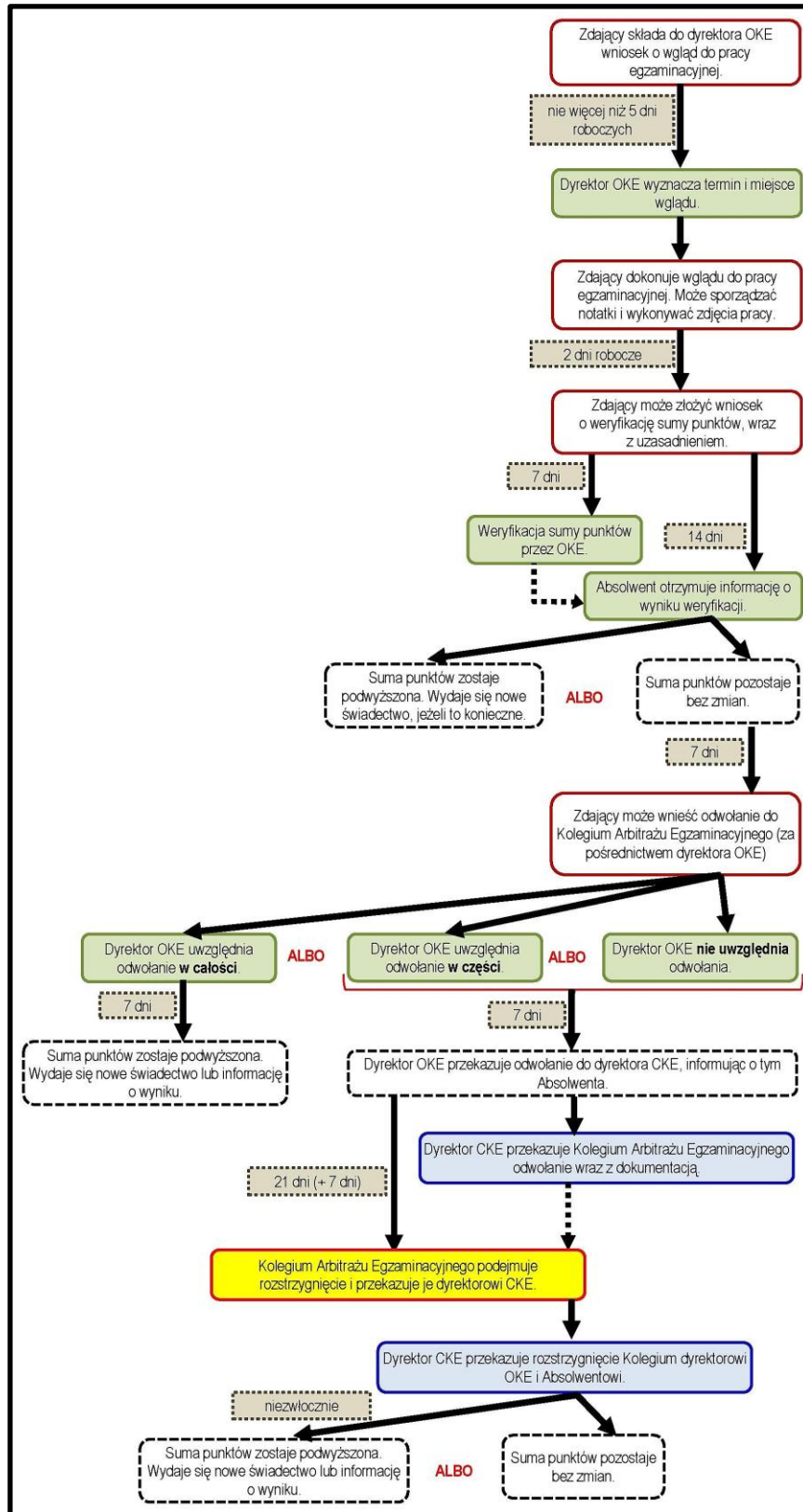
VIII. WARUNKI ZDANIA EGZAMINU

1. W 2025 r. absolwent zdał egzamin maturalny, jeśli otrzymał co najmniej 30% punktów możliwych do uzyskania z każdego:

- a) **z przedmiotów obowiązkowych w części pisemnej**
 - b) **z przedmiotów obowiązkowych w części ustnej**
 - c) **z przedmiotu dodatkowego (któregokolwiek z zadeklarowanych) na poziomie rozszerzonym** (Taki stan prawny obowiązuje w momencie opracowywania *Informacji* (art. 44zzl ust. 1 ustawy o systemie oświaty. Trwają prace nad nowelizacją ustawy o systemie oświaty, w której proponuje się przesunięcie obowiązku zdania egzaminu maturalnego z jednego przedmiotu dodatkowego na poziomie rozszerzonym na rok szkolny 2026/2027 (art. 8 nowelizowanej ustawy: <https://legislacja.gov.pl/projekt/12387701>). Jeżeli nowelizacja ustawy zostanie uchwalona i podpisana przez Prezydenta RP, *Informacja* zostanie w tym zakresie niezwłocznie zaktualizowana).
2. W 2025 r. absolwent 5-letniego technikum zdał egzamin maturalny, jeżeli spełnił warunek określony w pkt 1. lub spełnił warunki uzyskania dyplomu zawodowego albo dyplomu potwierdzającego kwalifikacje zawodowe na poziomie technika, o których mowa w rozdziale I pkt 8.
 3. Absolwent nie zdał egzaminu maturalnego jeżeli:
 - a) nie otrzymał co najmniej 30% punktów możliwych do uzyskania z jednego lub więcej przedmiotów obowiązkowych lub jednego przedmiotu dodatkowego, lub któremu
 - b) unieważniono egzamin z przedmiotu obowiązkowego w części pisemnej lub części ustnej, lub
 - c) unieważniono egzamin w części pisemnej z przedmiotu dodatkowego, przy czym był to jedyny egzamin w części pisemnej z przedmiotu dodatkowego, do którego przystąpił, lub
 - d) unieważniono wszystkie egzaminy w części pisemnej z przedmiotów dodatkowych, do których przystąpił

IX. WGLĄD DO PRACY

1. Absolwent ma prawo wglądu do sprawdzonej i ocenionej swojej pracy egzaminacyjnej, w miejscu i czasie wskazanym przez dyrektora OKE, w ciągu 6 miesięcy od dnia wydania świadectwa dojrzałości, aneksu lub zaświadczenia o wynikach egzaminu maturalnego.
2. Absolwent może zwrócić się z wnioskiem o weryfikację sumy punktów. Wniosek wraz z uzasadnieniem składa się do dyrektora OKE w terminie 2 dni roboczych od dnia dokonania wglądu. W uzasadnieniu absolwent wykazuje, że jego rozwiązanie zadania egzaminacyjnego lub zadań egzaminacyjnych, co do których nie zgadza się z przyznaną liczbą punktów, jest merytorycznie poprawne oraz spełnia warunki określone w poleceniu do tego zadania lub tych zadań oraz instrukcji dla zdającego zawartej w arkuszu egzaminacyjnym.
3. Absolwent może wnieść odwołanie od wyniku weryfikacji sumy punktów z części pisemnej egzaminu maturalnego do Kolegium Arbitrażu Egzaminacyjnego, za pośrednictwem dyrektora OKE, w terminie 7 dni od dnia otrzymania informacji o wyniku weryfikacji sumy punktów.
4. Weryfikacji sumy punktów dokonuje się w terminie 7 dni od dnia otrzymania wniosku.
5. Dyrektor OKE informuje pisemnie absolwenta o wyniku weryfikacji sumy punktów, w terminie 14 dni od dnia otrzymania wniosku.



X. ŚWIADECTWO DOJRZAŁOŚCI

1. Absolwent, który zdał egzamin, otrzymuje świadectwo dojrzałości i jego odpis wydane przez OKE. Świadectwa są za potwierdzeniem odbioru wydawane w szkole zdającego **8 lipca 2025 roku**.
2. Na świadectwie dojrzałości odnotowane są wyniki uzyskane z egzaminów z każdego przedmiotu zdawanego w części ustnej (w procentach) oraz w części pisemnej (w procentach i na skali cencylowej).

3. Zdający otrzymuje świadectwo dojrzałości, jeżeli:
 - a) przystąpił do wszystkich egzaminów z przedmiotów obowiązkowych w części ustnej i pisemnej oraz je zdał
 - b) przystąpił do egzaminu z przynajmniej jednego przedmiotu dodatkowego na poziomie rozszerzonym i go zdał.
4. W przypadku gdy zdający nie przystąpił do zadeklarowanego egzaminu z przedmiotu lub przedmiotów dodatkowych (za wyjątkiem jednego przedmiotu dodatkowego zdawanego obowiązkowo) na świadectwie dojrzałości w miejscu przeznaczonym na wpisanie wyniku odpowiednio z egzaminu maturalnego z przedmiotu dodatkowego albo dodatkowych zadań egzaminacyjnych wpisuje się „0%”.
5. W przypadku unieważnienia egzaminu z przedmiotu dodatkowego (za wyjątkiem jednego przedmiotu dodatkowego zdawanego obowiązkowo) na świadectwie dojrzałości w miejscu przeznaczonym na wpisanie wyniku egzaminu maturalnego z danego przedmiotu wpisuje się „0%”.

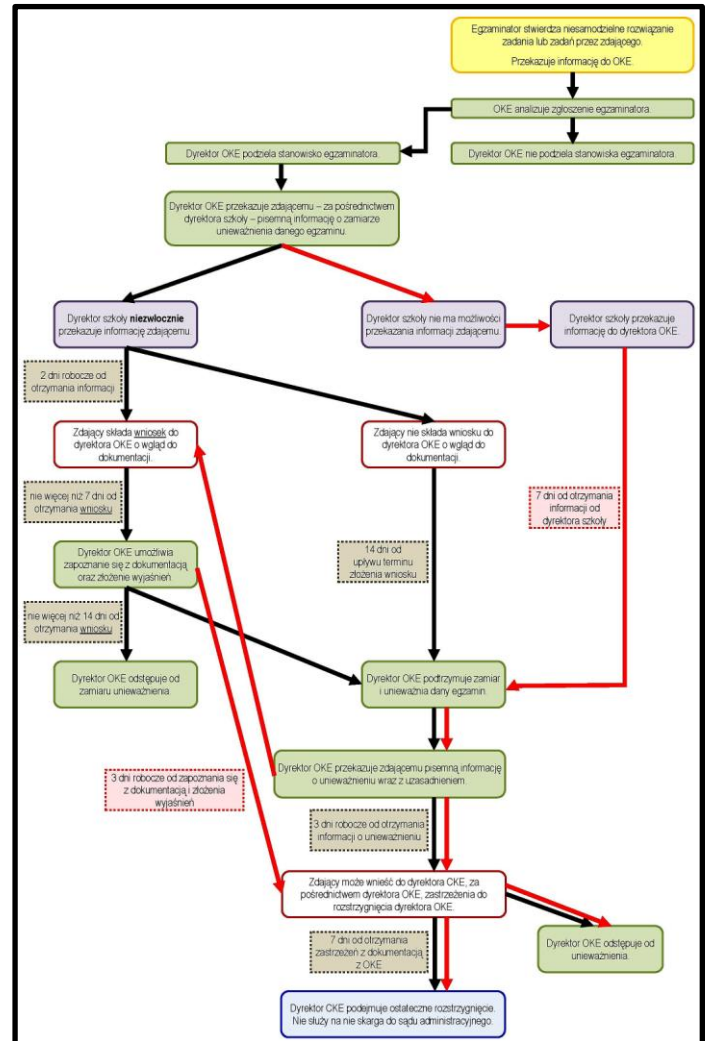
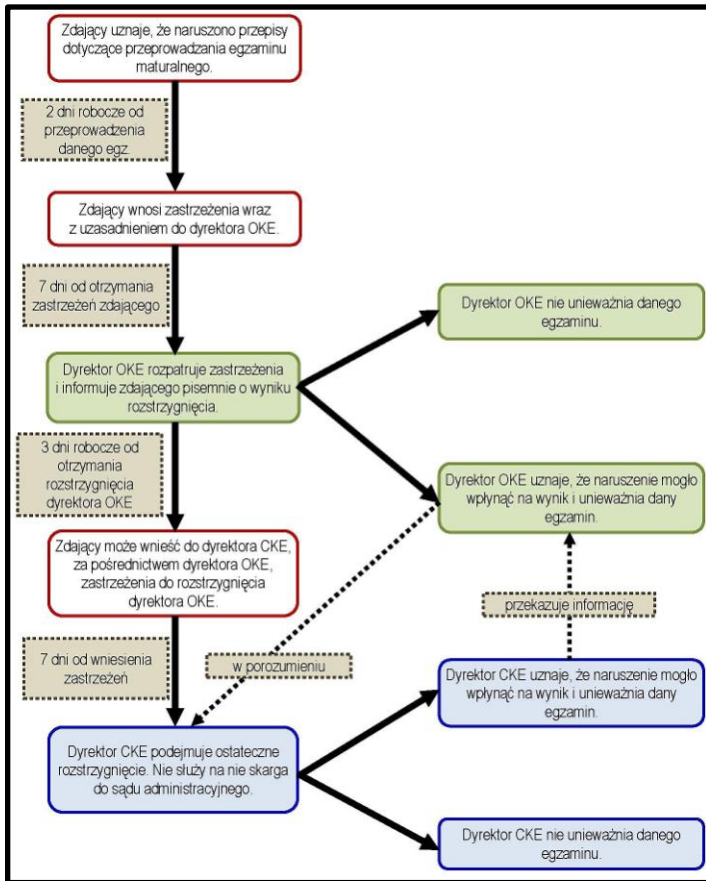
XI. TRYB ODWOŁAWCZY

1. Jeżeli zdający uzna, że w trakcie egzaminu zostały naruszone przepisy dotyczące jego przeprowadzenia, może, w terminie 2 dni roboczych od daty egzaminu w części ustnej lub pisemnej z danego przedmiotu, zgłosić pisemnie zastrzeżenie do dyrektora OKE. Zastrzeżenie musi zawierać dokładny opis zaistniałej sytuacji będącej naruszeniem przepisów.
2. Dyrektor OKE rozpatruje zastrzeżenie w terminie 7 dni od daty jego otrzymania.
3. Absolwent, w terminie 3 dni roboczych od dnia otrzymania informacji o wyniku rozstrzygnięcia dyrektora OKE może wnieść do dyrektora CKE, za pośrednictwem dyrektora OKE, zastrzeżenia do rozstrzygnięcia dyrektora OKE.
4. Dyrektor CKE rozpatruje zastrzeżenia, w terminie 7 dni od dnia ich wniesienia. Rozstrzygnięcie dyrektora CKE jest ostateczne i nie służy na nie skarga do sądu administracyjnego.
5. W razie stwierdzenia naruszenia przepisów dyrektor OKE, w porozumieniu z dyrektorem CKE, może unieważnić dany egzamin w stosunku do wszystkich zdających albo zdających w jednej szkole lub sali, a także w stosunku do poszczególnych zdających i zarządzić jego ponowne przeprowadzenie. Rozstrzygnięcie dyrektora OKE jest ostateczne. Nowy termin egzaminu ustala dyrektor CKE.

XII. UNIEWAŻNIENIE EGZAMINU

1. Unieważnienie egzaminu może nastąpić w przypadku:
 - a) stwierdzenia, podczas trwania egzaminu, niesamodzielnego rozwiązywania zadań egzaminacyjnych przez zdającego
 - b) wniesienia przez zdającego do sali egzaminacyjnej urządzenia telekomunikacyjnego lub materiałów i przyborów niewymienionych w wykazie ogłoszonym przez dyrektora CKE albo korzystania przez zdającego w sali egzaminacyjnej z urządzenia telekomunikacyjnego lub niedopuszczonych do użytku materiałów i przyborów
 - c) zakłócania przez zdającego prawidłowego przebiegu części ustnej lub części pisemnej egzaminu w sposób utrudniający pracę pozostałym zdającym
 - d) stwierdzenia, podczas sprawdzania pracy egzaminacyjnej, niesamodzielnego rozwiązywania przez zdającego zadań zawartych w arkuszu egzaminacyjnym z danego przedmiotu w części pisemnej stwierdzenia podczas sprawdzania pracy egzaminacyjnej zdającego występowania w jego pracy egzaminacyjnej jednakowych sformułowań wskazujących na udostępnienie rozwiązań innemu zdającemu lub korzystanie z rozwiązań innego zdającego
 - e) zaginięcia lub zniszczenia prac egzaminacyjnych lub kart odpowiedzi i braku możliwości ustalenia wyniku części pisemnej egzaminu

- f) stwierdzenia naruszenia przepisów dotyczących przeprowadzania egzaminu, na skutek zastrzeżeń zgłoszonych przez zdającego lub z urzędu, jeżeli to naruszenie mogło wpłynąć na wynik egzaminu.



XIII. TERMIN DODATKOWY

1. Zdający ma prawo, w szczególnych przypadkach losowych lub zdrowotnych uniemożliwiających przystąpienie zgodnie z harmonogramem do części ustnej lub pisemnej egzaminu z danego przedmiotu lub przedmiotów, zdawać egzamin w dodatkowym terminie **(3-16 czerwca 2025 r.)**.
2. Zdający lub jego rodzice (prawni opiekunowie) najpóźniej w dniu, w którym odbywa się egzamin z danego przedmiotu, składają do dyrektora macierzystej szkoły udokumentowany wniosek o umożliwienie przystąpienia do egzaminu w terminie dodatkowym. Dyrektor szkoły przekazuje wniosek wraz z załączonymi dokumentami dyrektorowi OKE najpóźniej następnego dnia po otrzymaniu wniosku.
3. Dyrektor OKE rozpatruje wniosek w terminie 2 dni od daty jego otrzymania i może wyrazić zgodę na przystąpienie przez absolwenta do egzaminu w terminie dodatkowym. Rozstrzygnięcie dyrektora OKE jest ostateczne.
4. Zdający, który uzyskał zgodę dyrektora OKE na przystąpienie do egzaminu pisemnego w dodatkowym terminie, przystępuje do egzaminu z danego przedmiotu lub przedmiotów zgodnie z harmonogramem ustalonym przez dyrektora OKE. Informację o miejscu przeprowadzenia egzaminu dyrektor OKE ogłasza na stronie OKE w ostatnim tygodniu maja 2025 roku.

XIV. TERMIN POPRAWKOWY

1. Egzamin w terminie poprawkowym jest przeprowadzany w **19-20 sierpnia 2025 r.**, w terminie ustalonym przez dyrektora CKE.
2. Do egzaminu w terminie poprawkowym może przystąpić absolwent, który **nie zdał egzaminu wyłącznie z jednego przedmiotu obowiązkowego lub przedmiotu dodatkowego** w części ustnej ALBO w części pisemnej, pod warunkiem, że:
 - przystąpił do wszystkich egzaminów z przedmiotów obowiązkowych w części pisemnej i żaden z tych egzaminów nie został mu unieważniony **ORAZ**
 - przystąpił do egzaminu z co najmniej jednego przedmiotu dodatkowego na poziomie rozszerzonym w części pisemnej i egzamin ten nie został mu unieważniony **ORAZ**
 - w terminie 7 dni od daty ogłoszenia wyników egzaminu (nie później niż **15 lipca 2025 r.**) złożył do dyrektora szkoły pisemne oświadczenie o ponownym przystąpieniu do egzaminu z danego przedmiotu, zgodnie z deklaracją ostateczną.
3. Egzamin w terminie poprawkowym w części pisemnej jest przeprowadzany w macierzystej szkole zdającego (**19 sierpnia 2025 r.**)

XV. WAŻNE ADRESY INTERNETOWE DLA ZDAJĄCYCH

1. www.oke.krakow.pl
2. www.cke.edu.pl
3. www.zse1.edu.pl